



TOSB

TAYSAD ORGANİZE SANAYİ BÖLGESİ

SU BAĞLAMA ESASLARI

(TOSB zaman içinde olabilecek mevzuat, karar ve uygulama deęişikliklerine göre deęişiklik veya yeniden düzenleme yapma hakkını saklı tutar)

A) GENEL KURALLAR (TOSB Bölge Müdürlüğü TOSB olarak anılmaktadır.)

1. Su işleri ile ilgili olarak:

Su talebi, satışı, suyun bağlanması, projelerinin hazırlanması ve onaylanması, su giriş odasının (sayaç-vana odası) yapılması ve su ile ilgili diğer tüm faaliyetlerde;

- OSB Kanunu, OSB Uygulama Yönetmeliği ve TOSB İç Talimatnamesinin OSB Kanun ve Yönetmeliğine aykırı olmayan hükümlerine,
- 2872 sayılı Çevre Nanununa istinaden çıkan ve çıkacak tüm meri mevzuata ve gayri sıhhi müessese yönetmeliğine,
- 3194 sayılı imar kanunu ve ilgili yönetmeliklere
- 4708 sayılı Yapı Denetim Kanunu ve Yönetmeliğine,
- İlgili tüm kanun ve yönetmeliklere,
- TOSB Müteşebbis Heyet ve Yönetim Kurulu kararları ile TOSB uygulamalarına,
- Su Satış Sözleşmesi hükümlerine,
- TOSB Su Teknik Şartnamesi hükümlerine,
- TOSB Su Bağlama Proses esaslarına ,
- TOSB Su İşletim Sistemi Talimatı,
- TOSB Su Sistemi Bakım/Onarım Talimatı
- TOSB' a verilen Taahhütnamelere,

uyulacaktır.

2. Üyemizin yapacağı yedek su deposunu fabrika binası içerisine veya gömülü olması koşuluyla çevre yeşili sınırları içine inşa edebilir.

3. Gerekli taahhütnameler imzalanmalıdır.

4. Üyemiz, TOSB' un inşa etmiş olduğu parsel vana-sayaç odasında yerleştirilecek olan tüm su yatırımlarını "TOSB Su Teknik Şartnamesine" ve bu şartname eki olan "Su Giriş Sistemi" detayına uygun olarak kendisi yapacaktır.

B) PROJELENDİRMEDE ÖNCELİKLER

Kullanma ve sulama suyu alt yapı projeleri ve yedek su deposu projeleri, inşaat ruhsat prosedürünün "Uygulama Projeleri ve İnşaat Ruhsat Belgeleri Dosyası" aşamasında diğer uygulama projeleri ile birlikte TOSB' a verilmelidir.

C) İŞ AKIŞI

Üyemiz;

1. TOSB' dan "Su Talep Dilekçesi" (Ek-1) ile ihtiyaç duyduğu miktarda su talebi yapacaktır.

2. TOSB' dan

- a. "Su Satış Sözleşmesi" örneğini, (Ek-2)
- b. TOSB Su Tesisi Teknik Şartnamesini, (Ek-3)
- c. TOSB Su Giriş Sistem Detayını, (Ek-4)
- d. Kullanma ve Sulama Suyu İlk Tespit Tutanağı, (Ek-5)
- e. "Su talep eden üye firmaların yapmaları gereken işler" dosyasını yazı ekinde alacaktır.

3. Sözleşmeyle beraber su teminat bedelleri belirlenecek, teminatlar banka teminat mektubu veya TOSB' a makbuz karşılığı nakit ödeme şeklinde olacaktır.

4. Su teminat bedeli yatırılmadan Üye, Su Satış Sözleşmesi imzalanmış olsa bile, su bağlanmayacaktır.

5. 'TOSB Su Tesisi Teknik Şartnamesine' ve 'Su Giriş Sistem Detayına' uygun olarak su parsel rogar bağlantısı yapılacaktır.

6. Bu işlemlerin gerçekleşmesinden sonra su sayaç ilk endeksleri TOSB ile üyemiz arasında birlikte tutanakla imza altına alınacak ve tesise su vermeye başlanacaktır.

7. İlgili projeler "Uygulama Projeleri ve İnşaat Ruhsat Belgeleri Dosyası" aşamasında diğer uygulama projeleri ile birlikte TOSB' a verilecektir.

8. TOSB Su Teknik Şartnamesine ve bu şartname eki olan "Su Giriş Sistemi" detayına uygun olarak imalatı ve montajı tamamlanan su vana-sayaç odasının kabulü TOSB elemanları tarafından yapılacaktır.

9. Üyemiz, kabulün yapılmasından sonra Madde E' de belirtilen "Su Sözleşmesinin İmzalanabilmesi İçin Gerekli Koşullar" hükümlerini yerine getirerek TOSB ile su satış sözleşmesini imzalayacaktır.

10. Bu işlemlerin gerçekleştirilmesinden sonra sayaç ilk endeksleri TOSB ile üyemiz tarafından birlikte alınacak ve tesise su vermeye başlanacaktır.

D) SU, MEKANİK ve TESİSAT PROJE DOSYASI

"Uygulama Projeleri ve İnşaat Ruhsat Belgeleri Dosyası" içeriğine uygun olmalıdır.

Mekanik ve Tesisat Projeleri

- Yapının hacim programına ve kullanım amacına göre ihtiyaç olan tesisat projeleri hazırlanmalıdır.
- Tesisat projeleri ile mimari projeler uyumlu olmalıdır.
- Vaziyet planı ve yön belirtilmelidir.
- Isı Yalıtım Kimlik Belgesiyle beraber Isı Yalıtım hesapları yapılacaktır.
- Havalandırma tipi belirtilmelidir.
- Isıtma tesisatı raporu aşağıda belirtildiği şekilde;
 - a) İdari bina ısıtma tesisatı proje ve raporları
 - b) Fabrika binası ısıtma tesisatı proje ve raporları
 - 1.Radyant Isıtma ise;
 - a. Radyant Isıtma Montaj Projesi
 - b. Radyant Isıtma Elektrik Projesi
 - 2.Konvansiyonel Isıtma ise;
 - Konvansiyonel ısıtma projesi
- hazırlanmalıdır.
- Havalandırma tesisatı raporu hazırlanmalıdır.
- Basıncılı hava hattı tesisat raporu hazırlanmalıdır.
- Proses tesisatı raporları hazırlanmalıdır.
- Mutfak(Ocak,fırın v.b.) tesisatı raporları hazırlanmalıdır.
- Klima tesisatı raporu hazırlanmalıdır.
- Pis su tesisatı proje ve raporları hazırlanmalıdır.

- Binadan pis su çıkışları ve en yakın rögar bağlantılarının bağlantı kotları gösterilmiş olmalıdır.
- Bütün projeler Yapı Denetim firmasına ve İlgili odaya onaylatıldıktan sonra 4 nüsha olarak hazırlanıp TOSB' a teslim edilecektir.

E) SU SÖZLEŞMESİNİN İMZALANABİLMESİ İÇİN GEREKLİ BELGELER VE KOŞULLAR

1. Uygulama projelerinin Yapı Denetim Firması ve TOSB tarafından kontrol edilmiş olması,
2. Su vana-sayaç odasının kabulünün yapılmış olması,
3. Üyemizin, bir yazı ile TOSB' a müracaat ederek su satış sözleşmesinin yapılmasını talep etmesi,
4. Su Güvence Bedeli olarak TL' nin nakit olarak, TOSB' unno' lu banka hesabına yatırıldığına dair banka dekontu veya Su Güvence Bedelinin banka teminat mektubu olarak TOSB' a verilmesi,
5. Yukarıdaki işlemlerden herhangi birinin yerine getirilmemesi durumunda su satış sözleşmesi düzenlenmez ve su bağlantısı yapılmaz.

(Ek-1)

KULLANMA VE SULAMA SUYU TALEP DİLEKÇESİ

**TOSB-TAYSAD ORGANİZE SANAYİ BÖLGESİ
BÖLGE MÜDÜRLÜĞÜNE,
ŞEKERPINAR-GEBZE/KOCAELİ**

Bölgenizin firmamıza tahsis edilmiş olan No' lu parselinde kurmakta olduğumuz sanayi tesisimizin/...../.....tarihinden itibaren ihtiyacı olan Kullanma Suyu..... (m³/ay), Sulama Suyu (m³/ay)' dır. Gerekli işlemlerin yapılarak suyun bağlanmasını talep etmekteyiz.

Bilgilerinize arz ederiz.

Saygılarımızla,

**(FİRMA KAŞESİ)
(YETKİLİ KİŞİ ve İMZASI)**

(Ek-2)



TOSB

TAYSAD ORGANİZE SANAYİ BÖLGESİ

SU SATIŞ SÖZLEŞMESİ

(TOSB zaman içinde olabilecek mevzuat, karar ve uygulama değişikliklerine göre değişiklik veya yeniden düzenleme yapma hakkını saklı tutar)

**TOSB-TAYSAD ORGANİZE SANAYİ TOSBSİ
SU SATIŞ SÖZLEŞMESİ**

Sözleşme No	:	Telefon	:
Sözleşme Tarihi	:	Faks	:
Talep Miktarı (m ³ /ay)	:	E-mail	:
Parsel No	:		
Firma Ünvanı ve Adresi		:	

MADDE 1. TARAFLAR VE AMAÇ:

Bu sözleşme 4562 sayılı OSB Kanunu ve OSB Uygulama Yönetmeliğinin OSB' lere tanıdığı yetkiler çerçevesinde, bir taraftan TOSB - TAYSAD Organize Sanayi Bölge' si (Bundan böyle TOSB olarak anılacaktır) ile diğer taraftan su hizmetlerinden yararlanacak yukarıda ünvanı yazılı özel/tüzel kişi (Bundan böyle ABONE olarak anılacaktır) arasında sözleşme konusunu teşkil eden Su Satış Hizmetleri ile ilgili haklar, yükümlülükler ve diğer her türlü münasebetleri düzenlemek için aşağıdaki şartlar dahilinde bir sözleşme tanzim, kabul ve imza edilmiştir.

MADDE 2. SÖZLEŞMENİN KONUSU:

Bu sözleşme, TOSB' un temin etmiş olduğu suyun, TOSB sınırları içerisinde bulunan özel ve tüzel kişilere (ABONE' lere) satış ve dağıtım hizmetlerinin yapılması ve ABONE' lerin bu hizmetlerden yararlanabilme koşullarını içermektedir.

MADDE 3. TESİS ŞARTLARI VE SU MİKTARI:

TOSB, ABONE' ye ait su tesisinin ve su sayaçlarının ilgili yönetmelik, şartname ve TOSB kararlarına uygun olup olmadığına dair gerekli kontrollerini yaptıktan sonra su bağlantısını yapar.

ABONE' ye su, TOSB' un ABONE parseli için inşa etmiş olduğu vana-sayaç odasından verilecektir. ABONE' ye tahsis edilen su miktarı 'dır. TOSB' un vana-sayaç odasındaki, ABONE tarafından temin edilen ve montajı yapılan, ABONE sayacı, TOSB tarafından inşa edilen vana-sayaç odası ve bu odadaki vana, boru vs. teçhizat TOSB' a, ABONE tesisinin TOSB vana-sayaç odasından sonraki (abone tarafında) mülkiyeti ise ABONE' ye aittir. TOSB, ABONE' nin hizmetlerini aksatmamak koşulu ile mülkiyeti TOSB' un olan bu vana-sayaç odasından yararlanarak, başka ABONE' lere de su verebilir.

MADDE 4. EMNİYET ŞARTLARI:

4.1. ABONE, kendi tesislerinde ortaya çıkabilecek arızaların TOSB' un veya diğer ABONE' lerin tesislerine geçmesini önlemek için gerekli koruma önlemlerini, TOSB' un belirleyeceği işletme şartlarına uygun olarak almak zorundadır.

4.2. ABONE arızasından kaynaklanan su kesintisinden doğan, gerek TOSB' un gerek TOSB' da yer alan ve bu arızadan dolayı zarar gören diğer tesislerin tüm zarar ve ziyanları ABONE tarafından karşılanacaktır.

4.3. ABONE gerekli koruma önlemlerini almış olduğundan, TOSB su şebekesine su temin edilen su kaynaklarında ve TOSB su şebekesinde meydana gelebilecek arızalardan kaynaklanan su kesintilerinden dolayı ABONE' nin tesislerinde oluşabilecek maddi ve manevi zarar ve ziyandan TOSB sorumlu değildir.

4.4. ABONE mülkiyetinde bulunan her türlü tesisat ve teçhizatın bakım ve onarım işleri ABONE' ye aittir. ABONE' ye ait olan tesisat ve teçhizatın bakım, tamir ve onarımının teknik şartlara uygun olarak yapılıp yapılmadığı TOSB yetkilileri tarafından istenildiği anda kontrol edilecektir. TOSB yetkilileri tarafından tespit edilen ABONE tesislerindeki kusur ve noksanlar, TOSB tarafından verilecek süre içerisinde, ABONE tarafından giderilmek zorundadır. Aksi halde TOSB, ABONE' nin suyunu kesmekte serbesttir.

MADDE 5. SU KESİNTİLERİ:

TOSB' un, su sistemlerinde meydana gelen arızalara acil müdahale amacıyla yapacağı kesintilerde ve suyun tekrar verilmesinde, ABONE' lere haber verilmesi hususunda herhangi bir yükümlülüğü olmayıp, yapılan çalışmalar esnasında, ABONE gerekli koruma önlemlerini almış olduğundan, ABONE' nin tesislerinde doğabilecek insan sağlığı, mal ve can güvenliği dahil kaza ve hasarlardan TOSB sorumlu tutulamaz.

TOSB, TOSB su sistemlerinde yapacağı bakım, onarım, güzergah değişimi, vb. nedenlerle zorunlu olabilecek teknik çalışmaları ile ilgili su kesintisi ihbarını ABONE' ye yazılı olarak bildirir. Bu çalışmalar sonrasında şebekeye su verilirken TOSB, ABONE' yi tekrar ikaz etmeyecektir. TOSB bakım çalışmalarının bitiminde tesislere erken su verebilir. ABONE kendisi için gerekli emniyet tedbirlerini almak zorundadır.

MADDE 6. ABONE' NİN YÜKÜMLÜLÜKLERİ:

6.1. ABONE, TOSB tarafından kendisine tahsis edilen suyu yalnız TOSB' da bulunan kendi tesisinin su ihtiyacını karşılamak için kullanacaktır. TOSB tarafından tahsis edilen bu su, hiçbir özel veya resmi, gerçek kişi ve tüzel kişiliğe ya da şahıslara verilemez veya satılamaz, ayrıca TOSB' un yazılı izni olmaksızın her ne ad altında olursa olsun, doğrudan veya dolaylı olarak, özel veya resmi, gerçek kişi ve tüzel kişilikten ya da şahıstan temin edilemez, kuyu açılmaz aksi taktirde sözleşmesi hiçbir hüküm almaya gerek kalmaksızın feshedilir, güvence bedeli irat kaydolunur, su hizmetleri durdurulur.

6.2. ABONE sözleşme maddelerine riayet etmez ise bu durumda TOSB, ABONE' ye 3 (üç) gün süreli bir uyarı yazısı yazar. Bu süre zarfında aynı durum devamlılık gösterirse TOSB, yasal yazılı tebligat ve faks yolu ile sözleşmeyi sona erdirir, aboneliği iptal eder, güvence bedelini irat kaydeder ve su hizmetlerini durdurur.

6.3. ABONE, TOSB' un yazılı ihtarına rağmen, sözleşmede kabul ettiği husus ve taahhütlerine aykırı düşen hareketlerine devam ettiği taktirde, tesis ve işletmelerine TOSB' un sunduğu hizmetlerden istifade etmesini kısmen veya tamamen mahrum bırakacak tedbirlerin alınacağını peşinen kabul eder.

6.4. Sözleşmenin sona ermesi ve su hizmetlerinin durdurulması halinde, tarafların karşılıklı her türlü borç ve alacaklarına ilişkin yükümlülükleri devam eder.

6.5. Sözleşmenin sona ermesi halinde, TOSB' a ait ekipmanlar ABONE tesisi içinde kaldığı süre boyunca ABONE, TOSB' a ait her şeyi korumak için makul bütün tedbirleri alacaktır. Alınacak tedbirlerin eksiklerinden ve/veya ABONE' nin tesis içindeki TOSB ekipmanlarına müdahale etmesinden dolayı kaynaklanabilecek zarar ve hasardan doğan maliyet, ziyan ve taleplere karşı sadece ABONE sorumlu olacak ve TOSB' un doğrudan ve/veya dolaylı olarak uğrayacağı tüm zararını tazmin edecektir.

6.6. ABONE, TOSB Su Tesisi Teknik Şartnamesine, TOSB Müteşebbis Heyet ve Yönetim Kurulu kararlarına uymak zorundadır.

6.7. ABONE, en az 24 saat süreli her türlü su ihtiyacını (proses, evsel, yangın, bahçe sulama, özel tüketim vb.) karşılamak için yedek su deposu yapmak zorunda olup, bu ihtiyaçların gerektirdiği basınç ve su kalitesine göre tedbirini alacaktır.

6.8. ABONE, derin veya başka nitelikte kuyu açamaz, açılmış ise kullanamaz ve TOSB tarafından kapatılır.

6.9. ABONE' nin her hangi bir faaliyeti sonucunda, TOSB' un vermiş olduğu kullanma suyunun kalitesindeki bozulmalardan ABONE sorumludur. ABONE' nin tesis içi kullanma suyu numune noktalarından alınan su tahlili ile, sayaç odasındaki çekvalf öncesine konulmuş olan musluktan alınan su tahlilinin farklı sonuçlar vermesi halinde ABONE' nin suyu kesilir ve bu farklılığı yaratan sebeplerin ortadan kaldırılmasına kadar tekrar su verilmez. Ancak ABONE, proseste kullanacağı suyun kalitesini prosesine uygun hale getirebilir. Yalnızca bu sebeple TOSB' un vermiş olduğu suyun kalitesinde değişiklik yapabilir. Bu gibi durumlarda ABONE TOSB' u bilgilendirecek ve TOSB' un talebi halinde bu hususu ispatlayacaktır.

6.10. ABONE, altyapı tesislerinin ve müşterek hizmetlerin temin ve devamlılığını sağlamak üzere gerekli bakım, amortisman ve benzeri masraflardan TOSB tarafından tahakkuk ettirilecek olan miktardan hissesini ödemeyi peşinen kabul ve taahhüt eder.

ABONE, yol banketlerinde yapılacak her türlü çalışma için TOSB' a haber vermeden ve onay almadan işe başlamayacaktır.

ABONE, her türlü TOSB faaliyetleri amacıyla görev yapmak üzere gelen TOSB personeline her türlü kolaylığı sağlayacaktır.

MADDE 7. TOSB' UN YÜKÜMLÜLÜKLERİ:

7.1.TOSB, Bölgenin ihtiyacı olan suyu kendisi temin eder veya temin edilmesi için gerekli girişimlerde bulunarak, özel ve tüzel kişilerle sözleşmeler yapar, yeterli miktarda su temin edilemediği taktirde, temin edilebildiği oranda su dağıtılacağından, ABONE' nin su talebi kısmen veya tamamen karşılanamayabilir, bundan ötürü ABONE hiçbir istem ve savda bulunamaz.

7.2.TOSB temin etmiş olduğu su için **İÇİLEBİLİR** garantisi vermez. Bu suyun beşeri işlerde kullanımı **sakıncalıdır**.

7.3.TOSB su temin edebildiği sürece, su sözleşmesi akdedilen ABONE' ye, talep ettiği miktardaki suyu, parselin şebekeye en yakın noktasındaki vana-sayaç odasına kadar ulaştırmakla görevlidir. Bunun için idari ve teknik gereken önemleri alır, sözleşmeler yapar, TOSB su deposu ile ABONE sayacına kadarki tesislerin bakım ve işletilmesini yapar, su sayacını mühürler, suyu keser, kesilen suyun açılmasını temin eder, okumalarını yapar, temin etmiş olduğu suyun ve bu suyun dağıtımı için gerekli olan hizmet bedellerini ABONE' lere tahakkuk ettirir, tahsilatını yapar.

7.4.TOSB, temin etmiş olduğu suyun depolara alınması, suyun dağıtım şebekesine verilmesi ve ABONE' nin parseli içerisindeki vana odasına konan su sayacına kadar iletilmesini temin eder, şebekenin bakım-onarım ve işletmesini yapar. Su deposu ile ABONE' nin su sayacına kadarki arızalardan TOSB, su sayacı ve su sayacından sonraki arızalardan ise ABONE sorumludur. ABONE, sorumluluğu altında olan su sayacındaki ve su tesisatındaki arızaları TOSB' a haber vererek derhal onarım su kaybını gidermek zorundadır.

MADDE 8. SU TÜKETİMİNİN SAPTANMASI:

ABONE' nin su tüketimi, TOSB tarafından parselin şebekeye en yakın noktasında inşa edilmiş olan vana-sayaç odasına, ABONE tarafından takılan su sayacı ile ölçülür. ABONE tarafından temin edilen su sayacı, TOSB tarafından mühürlenerek çalışır vaziyette olduğu bir tutanakla tespit edilir. Her ne kadar sayacın bulunduğu TOSB vana-sayaç odası TOSB mülkiyetinde olsa dahi, su sayacına TOSB tarafından takılan mührün korunmasından ve vana odasının okunmaya hazır halde tutulmasından ABONE sorumludur. Hiçbir şekilde mühür ve su sayacı TOSB yetkili elemanları haricinde hiçbir kimse tarafından (ABONE dahil) sökülemez, arıza anında ABONE derhal TOSB' a haber vermek zorundadır.

MADDE 9. KAÇAK SU KULLANILMASI:

9.1. ABONE;

- a) TOSB' un su şebekesi ve ABONE tesisatı ile bunların uzantısı, ana kolon ve bu hatlar üzerindeki sayaç, vana, pompa, vb., teçhizat ve borularda eksik tüketim sağlayacak her türlü değişikliği yapmak veya bunların yerlerini değiştirmek,
- b) Bu tesislere TOSB' un izni olmaksızın bağlantı yapmak veya yaptırmak,
- c) Sözleşmenin imzalanmasından sonra TOSB' un yapması gereken su bağlantı işlemini beklemeksizin bağlantı yapmak veya yaptırmak,
- d) ABONE olduktan sonra sayacın ayarını bozmak veya değişiklik yapmak, sayaç (ölçü esas) mühürlerini sökmek, su sayacına zarar vermek, sayacı sökülmesi, sayaçsız veya sayacı çalıştırmayacak bir düzenle su kullanılması ve numaratorle oynanması,
- e) TOSB tarafından kesilen suyu resmi olmayan yöntemlerle açmak veya açtırarak kullanmak,
- f) Mühür altındaki sayaçlardan geçirilmeksizin ayrıca bir hat çekerek su kullanmak,
- g) Derin kuyu açmak,
- h) Bunlar dışında tüketimin doğru tespit edilmesine engel olacak her türlü işi yapmak,

gibi durumlarda kaçak su kullanmış sayılır.

TOSB, kaçak su kullandığı tespit edilen ABONE hakkında savcılığa suç duyurusunda bulunmakta serbesttir.

9.2. Kaçak Su Kullanımında Tüketim Miktarının Tespiti:

ABONE' nin kaçak su kullandığı tespit edilen kullanım yerinde kaçak tükettiği suyun miktarı:

- a) Tüm ABONE' lerde öncelikle ihtilafsız dönemlerdeki su tüketimini doğru olarak kaydetmiş olan sayaç değerine göre,
- b) Bu tür bir hesaplamanın yapılamaması durumunda, kaçak kullanılan su miktarı aynı yörede bulunan benzer tesislerin ortalama tüketim miktarlarına göre,

hesaplanarak tespit edilir.

9.3. Kaçak Su Kullanma Süresinin Tespiti:

- a) ABONE olanlar için kaçak su kullanma süresi, en son faturadaki ilk endeks okuma tarihi ile kaçak su tespit tutanağının düzenlendiği tarih arasındaki gün sayısı,
- b) ABONE olmayanlar için ise 90 (doksan) güne kadar 90 (doksan) gün, 90 (doksan) günü aşıyor ise, toplam süre kabul edilir ve hesaplamalar bu süre üzerinden yapılır.

9.4. Kaçak Su Kullanımında Uygulanacak Tarife:

Kaçak su kullandığı tespit edilen ABONE' nin, 9.2. ve 9.3. maddelerine göre hesaplanan kaçak su tüketiminin 6 katı tutarındaki bedel, su bedeli olarak tahakkuk ve tahsil edilir. Güvence bedeli hiçbir hüküm almaya gerek kalmaksızın TOSB lehine irat kaydolunur ve ayrıca sözleşmesi feshedilerek yasal işlem başlatılır.

9.5. ABONE' nin Kusuru Dışındaki Hususlar:

Su sayacının ABONE' nin kusuru olmaksızın arızalanması halinde, sayacın devre dışı olduğu veya sayacın ayarsız çalıştığı süredeki su tüketim miktarı TOSB tarafından resen belirlenir. Bu belirleme, daha önceki ve/veya sonraki ay veya ayların ortalaması dikkate alınarak yapılır. Ancak, bu gibi durumlarda faturalamanın durmaması için, su sayacının durduğu veya su sayacının tam olarak işlemediği aydan bir önceki ayın değerleri esas alınarak geçici fatura düzenlenir. Bu geçici faturalar sayacın çalışır duruma gelmesini izleyen ay veya ayların sonunda, yukarıdaki yöntemle göre hesaplanacak ortalama değerlere göre düzenlenir ve tahakkuku yapılarak ABONE' den tahsil edilir.

9.6. Aboneliğin İptali:

Kaçak su kullandığı tespit edilen ABONE' nin aboneliği iptal edilir ve suyu kesilir. Kaçak su kullanımı nedeniyle tahakkuk eden bedelin yatırılması veya teminata bağlanması sonucunda su verilir. Ancak, ABONE olmadan kaçak su kullandığı tespit edilenden ayrıca ABONE olması istenir. Alınan taahhütname veya teminat sonucu suyu bağlanan ABONE' nin, taahhüdünü yerine getirmemesi durumunda suyu kesilerek hakkında yasal işleme geçilir.

MADDE 10. KAÇAK SU KULLANIMINA İLİŞKİN ORTAK HÜKÜMLER:

- a) Kaçak su kullanıldığı tespit edilen kullanım yerinde, TOSB yetkili elemanları tarafından, kaçak su kullanan yerin ilgili eleman/elemanlarının da imzalayacağı bir tespit tutanağı düzenlenir ve bir sureti ilgiliye bırakılır. İlgilinin bulunmaması veya tutanağı imzalamaması durumunda, kullanım yerine bırakılan tutanak bildirim yerine geçer. Tutanakta kaçak su kullanım nedeni, süresi ve şekli açıkça belirtilir.
- b) Bu sözleşme hükümlerine göre tahakkuk ettirilen su bedelinin itirazsız ödenmesi durumunda su bağlanır. ABONE' nin borca itiraz etmesi durumunda bu maddenin (d) bendine göre işlem yapılır.
- c) Kaçak su kullanan, TOSB' un mülkiyetinde bulunan cihaz ve tesislere zarar ve ziyan vermiş ise, bu zarar ve ziyan, kaçak su kullanıldığının tespit edildiği tarihteki rayiç bedel üzerinden tahsil edilir.
- d) Kaçak su kullandığı tespit edilen ABONE (Kullanım Yeri), TOSB tarafından düzenlenen faturaya bildirim tarihinden başlayarak 8 (sekiz) gün içinde kanıt ve belgeler ile birlikte itirazda bulunabilir. Bu itiraz TOSB tarafından kurulacak bir komisyon aracılığı ile 1 (bir) ay içerisinde incelenerek sonuçlandırılır.
- e) Kaçak su kullanıldığı tespit edilen kullanım yerine, itirazlar ve incelemeler sonuçlandırılıncaya kadar, mağduriyetin önlenmesi için, tüketim bedelinin itirazsız ve zamanında ödenmesini sağlamak ya da teminatı alınmak koşuluyla su verilir.

MADDE 11. SU SAYAÇLARI

11.1. ABONE, vana odasına yerleştirmiş olduğu su sayaçlarının eşdeğeri olan yedek bir sayacı da TOSB' a teslim edecektir. Bu sayaç, herhangi bir arıza anında arızalı sayacın yerine TOSB elemanları kontrolünde takılacak ve arızalı olan sayacın da en geç 1 ay zarfında ABONE tarafından onarımı yaptırılacaktır. Sayaç, onarımı yaptırdıktan sonra TOSB' a teslim edilecektir. Arıza onarım ve ayar sorumluluğu ABONE' ye aittir. Ancak TOSB' un gözetiminde yapılacaktır.

11.2. TOSB, su servisi elemanları, sayaç odalarını ve su giriş noktalarını her an kontrol etmeye yetkilidir. Her firma, sayaç okuma ve kontroller sırasında azami kolaylığı her zaman göstermek zorundadır. TOSB elemanları ilgili noktalara kadar girmeye yetkilidir. Bu konuda ABONE gerekli müsaadeyi verecektir.

11.3. Su sayaçları TSE 824 ve ISO 4064 standartları ile "ölçü ve ölçü aletleri muayene yönetmeliği" ne uygun olmalıdır.

11.4. ABONE, TOSB tarafından parselin şebekeye en yakın noktasına yerleştirilmiş olan vana odası yerinin değiştirilmesini, ya da bu konuda parsel sınırları dışında yapacağı herhangi bir imalatı, TOSB' un haberi ve izni olmaksızın yapamaz. ABONE' nin, bu konudaki yazılı talebi TOSB' a başvurduğu tarihten itibaren 7 gün içinde değerlendirilir ve ABONE yazılı tebligatla bilgilendirilir.

MADDE 12. UYGULANACAK TARİFELER:

Su satış birim fiyatları, su temin kaynakları da dikkate alınarak TOSB tarafından belirlenecektir. ABONE, birim fiyat değişikliklerini peşinen kabul eder.

MADDE 13. GÜVENCE BEDELİ:

13.1. Güvence bedeli, sözleşmede belirtilen talep miktarının (m³/ay) üç ile ve o tarihteki TOSB' un su bedeli ile çarpılması sonucu bulunur. Bir başka ifadeyle, o tarihteki üç aylık su bedeli, güvence bedeli tutarıdır. Bu bedel TOSB teknik elemanlarınca hesaplanacak ve yazı ile ABONE' ye bildirilecektir. Su bedelinin sözleşme tarihinden sonra artması durumunda güvence bedeli yeni bedel üzerinden hesaplanarak, farkı ABONE' nin ilk su faturası ile birlikte makbuz karşılığı tahsil edilir. Su, ancak bu güvence bedeli yatırıldıktan sonra verilecektir.

13.2. ABONE' nin son 3 (üç) aylık fatura tutarları (K.D.V.'ler dahil), mevcut güvence bedeli miktarını %10 geçerse, TOSB' un istemi üzerine ABONE, en geç 10 (on) gün içinde mevcut güvence bedeli ile fatura tutarları arasındaki güvence bedeli farkını TOSB' a tevdi edecektir. ABONE, gerekli güvence bedelini temin edip takip eden ilk ihbar mektubunda belirtilen süre zarfında TOSB' a teslim etmez ise, TOSB, ABONE' nin suyunu kesecek ve ABONE' ye vermekte olduğu her türlü hizmetini durduracaktır. Verilen hizmet veya hizmetlerin durdurulmasından ve yapılacak kesinti uygulamalarından dolayı oluşacak her türlü zarar, ziyan ve sorumluluk ABONE' ye ait olup, ABONE' nin TOSB' dan herhangi bir tazminat isteme hakkı olmayacaktır.

13.3. ABONE, TOSB' un belirleyeceği güvence bedelini (su teminat bedeli), nakit olarak TOSB' un belirleyeceği hesaba yatırır ve dekontu TOSB' a verir veya güvence bedeli kadar banka teminat mektubunu TOSB' a teslim eder. Teminat mektupları, Akbank, T.İş Bankası, T. Garanti Bankası, Koçbank, HSBC Bank veya TOSB tarafından muteber bulunacak bankalardan temin edilecektir. Güvence bedeli gereklerini yerine getirmeyen ABONE' ye, sözleşmesi imzalanmış olsa bile, su bağlanmaz.

MADDE 14. TAHAKKUK VE TAHSİLAT:

14.1. TOSB, ABONE' ye ait her ayın su bedelini, bir sonraki ayın ilk haftasında tespit ve fatura edecektir. ABONE, kendisine tahakkuk ettirilecek dönem faturalarını, fatura üzerinde belirtilen son ödeme tarihi mesai bitimine kadar, TOSB' un bildireceği banka hesap numarasına yatırmak zorundadır. Su bedellerinin vadesinde ödenmemesi halinde gecikme cezası uygulanır. Gecikme cezası bedeli, T.C. Merkez Bankası tarafından kısa vadeli reeskont ve avans işlemlerine genel olarak uygulanan en yüksek faiz oranları üzerinden günlük olarak hesaplanır. Gecikme cezası oranları TOSB tarafından tek taraflı olarak değiştirilebilir. ABONE bu hususları peşinen kabul eder.

14.2. ABONE' nin itirazları, su parasının tahsiline mani olmadığı gibi, ABONE' nin su bedelini geciktirmesi veya TOSB' a diğer borçlarını ödememesi halinde, hiçbir ihtar ve hüküm almaya gerek kalmaksızın TOSB tarafından ABONE' nin suyu kesilir. Suyun kesilmesi nedeniyle ABONE' nin uğrayacağı her türlü zarar ve ziyan ABONE' ye aittir. ABONE' nin tekrar su verilmesini isteyebilmesi için, o zamana kadar TOSB' a olan su, su, yönetim aidatı ve diğer borçlarını ödemesi gerekir. ABONE, ödemiş olduğu su faturalarını 10 sene müddetle saklamak zorundadır. Aksi halde bir hak iddiasında bulunamaz. Herhangi bir döneme ait su parasının ödenmesi, ondan önceki dönemlere ait su parasının ödendiği anlamına gelmez.

14.3. Fatura ve/veya faturaların son ödeme tarihinden itibaren toplam 30 (otuz) gün geçtiği halde, cezalar ve KDV' leri ödenmez ise, TOSB, ABONE' ye yazılı olarak, verdiği hizmetin ve/veya hizmetlerin durdurulacağını ihbar eder. İhbar mektubunun tevdi tarihinden itibaren 7 (yedi) gün zarfında da borç ödenmediği takdirde TOSB, ABONE' ye verdiği hizmet ve/veya hizmetlerini durduracaktır. Ayrıca, güvence bedeli olarak verilen teminat mektuplarını tazmin edecek veya nakit güvence bedellerini cari hesaba mahsup edecektir. Hizmetin ve/veya hizmetlerin kesilmesinden doğacak her türlü zarar, ziyan ve sorumluluk ABONE' ye ait olacaktır. ABONE' nin tekrar hizmet verilmesini isteyebilmesi için, o zamana kadar tahakkuk eden borçlarını, gecikme cezalarını ve bunların KDV' lerini, diğer hizmetlerle ilgili borçlarını, yönetim aidatlarını ve TOSB' un hizmet durdurulması için yaptığı ve tekrar hizmet verilebilmesi için yapacağı tüm masrafları ödemesi ve eksik kalan güvence bedeli teminatlarını tamamlaması gereklidir.

14.4. Sözleşmenin yapılmasıyla veya ilgili su idarelerince TOSB' a tahakkuk ettirilecek her türlü vergi, resim, harç, fon vb. her ne nam altında olursa olsun yasal ödemeler ve bunlardan doğabilecek cezalar ABONE' ye aittir.

14.5. ABONE, talep ettiği (m³/ay) miktardan fazla su kullanamaz. Kullandığı taktirde, su bedeli %30 zamlı olarak tahakkuk ve tahsil edilir. Ancak, TOSB' nin olanakları imkan verdiği taktirde, ABONE talep miktarının arttırılmasını talep edebilir. Bu durumda güvence bedeli yeni değer üzerinden alınır.

14.6. Herhangi bir faturanın düzenlenmesinde yanlışlık olsa bile, ABONE fatura tutarını ödemek zorundadır. Yanlışlık olması faturanın ödenmemesine neden olamaz. Ancak, faturaya esas tüketim miktarı, sayaç kapasitesinin fatura dönemi içinde sürekli kullanıldığı varsayımı ile hesaplanan miktardan fazla ise sadece sayaç kapasitesi üzerinden hesaplanan tutar ödenecektir. Faturaya, kendisine ulaştığı günü izleyen 8 (sekiz) gün içinde ABONE tarafından yapılacak itirazlar 1 (bir) ay içinde incelenerek, tahsil edilen tutar arasında doğabilecek farklılıklar, TOSB tarafından takip eden ilk faturada dikkate alınacaktır.

MADDE 15. TEKNİK KONULARDA BAŞVURULACAK ORGAN:

ABONE, su bağlanması veya kestirilmesi, sayaçların okunması, arızalar, su kesintileri, vb. konularda TOSB - TAYSAD ORGANİZE SANAYİ BÖLGESİ, BÖLGE MÜDÜRLÜĞÜ' ne başvuracaktır.

MADDE 16. SÖZLEŞME GİDERLERİ:

Bu sözleşmenin imza, onay veya uzatılması için gerekli tüm vergi, resim ve harçlar ABONE tarafından TOSB' a ödenecektir.

MADDE 17. SÖZLEŞMENİN DEVREDİLMESİ:

ABONE, sözleşmesini hiçbir şekilde başka kişi veya kuruluşa devredemez. ABONE tesislerini başka bir kişi, Abone veya Firma' ya devrettiği taktirde, sözleşmesi TOSB tarafından tek taraflı olarak fesh edilir. Tüm borçları tahsil edilir ve suyu kesilir.

MADDE 18. TEBLİGAT ADRESİ:

TOSB' un ABONE ile yapacağı her türlü haberleşmede kullanılacak ABONE haberleşme bilgileri sözleşmenin başında verilmiştir. Bu posta adresine, telefona veya faksa yapılacak bildirimler ABONE' nin şahsına bildirilmiş sayılacaktır. ABONE, haberleşme bilgilerinde yapılacak değişiklikleri 2 gün içinde TOSB' a yazılı olarak bildirmekle yükümlüdür. Bildirmediği taktirde veya verilen telefon, faks, veya posta adresinde ABONE' nin bulunmaması halinde doğacak tüm sorumluluk ABONE' ye ait olacaktır.

MADDE 19. TÜM DİĞER HÜKÜMLER:

İş bu sözleşmede açıkça belirtilmeyen ve yer almayan hususlar olduğu taktirde OSB Kanunu ve OSB Uygulama Yönetmeliği hükümleri geçerli olup, ABONE, kanun ve yönetmeliklerde sonradan yapılacak bütün değişiklikleri kendisine de uygulanacağını kabul ve taahhüt eder.

ABONE, bu sözleşme hükümlerine uymadığı; TOSB-TAYSAD Organize Sanayi Bölgesi Müteşebbis Heyeti veya Yönetim Kurulunca alınan ve alınacak kararların gereklerini, TOSB tarafından yapılacak yazılı tebligata rağmen yerine getirmediği; yine TOSB tarafından verilecek yazılı talimatlara, TOSB' un kuruluş protokolünde belirtilen yatırım konularına, 2872 sayılı çevre kanununa istinaden çıkan ve çıkacak tüm meri mevzuata ve gayri sıhhi müessese yönetmeliğine, 3194 sayılı imar kanunu ve ilgili yönetmeliklere ve tasdik edilmiş projelere ve proje tasdik şartlarına uymadığı; TOSB' a katılım payı, yönetim aidatı, elektrik bedeli, su bedeli, diğer hizmet bedelleri, gecikme cezası, vb. bedellerini, yapılacak yazılı uyarıya rağmen, ödemediği taktirde, ABONE' nin suyu kesilir. ABONE, bu hususları peşinen gayri kabili rücu kabul eder.

MADDE 20. SÖZLEŞMENİN SÜRESİ VE YENİLENMESİ:

TOSB ile ABONE arasında imzalanan bu Sözleşme,ile tarihleri arasında geçerlidir. Sözleşme süresi bitimine en az **1 ay** kala taraflardan biri Sözleşmenin feshi hususunda yazılı bir müracaatta bulunmadığı takdirde; Sözleşme her defasında kendiliğinden aynı şartlarla ve **1 yıl** için uzatılır.

MADDE 21. SÖZLEŞMENİN FESHİ:

21.1.ABONE' nin, bu Sözleşmede bahsi geçen tesislerinin dışında ve kullanım amaçları dışında elektrik ve su kullanması, başkalarına elektrik ve su satması,
21.2.Mücbir sebebin **45 (kırkbeş) günden** fazla sürmesi,
21.3.Tarafların, Sözleşme ile ilgili bilgileri, dokümanları, vb. 3. şahıslara ve kuruluşlara vermesi,
21.4.ABONE' nin iflas etmesi veya tasfiyeye gitmesi, fesih sebebidir.

Bu durumlarda TOSB, sözleşmeye ilişkin hizmetleri vermeyi durdurabilir; ancak, TOSB' un her türlü talep ve dava hakkı saklı kalacaktır.

MADDE 22. MÜCBİR SEBEBLER:

22.1. Mücbir Sebepler:

İlgili tarafın denetimi dışında, kusurdan uzak, önceden sezilemeyen, karşı konulamayan ve makul ihtimam ve öngörüye rağmen önlenemeyen,

22.1.1. Teknik arızaları,
22.1.2. Su arzındaki azalışları,
22.1.3. TOSB' un ve/veya tesisin çalışmalarını etkileyecek Devlet Kurum ve Kuruluşlarının müdahalelerini, kapsayan durumlar anlamındadır.

22.2.Eğer herhangi bir taraf, Mücbir Sebep nedeni ile bu sözleşme altındaki yükümlülüklerini kısmen veya tümüyle yerine getirmez duruma gelirse:

22.2.1.Etkilenen taraf, bütün hızıyla bütün makul gayreti göstererek Mücbir Sebep durumunu ortadan kaldırmaya çalışacak,

22.2.2.Bu madde, tarafların (ödemeye ilişkin hükümlülükler dahil) Mücbir Sebep haline kadar ki yükümlülüklerini yerine getirmelerine mani teşkil etmeyecektir,

22.2.3.Etkilenen taraf, Mücbir Sebebin meydana gelmesinden itibaren **7 (yedi) gün** içinde Mücbir Sebebi ve muhtemel süresini, karşı tarafa bildirmek durumundadır. Şayet bildirmez ise bu haklarından feragat etmiş sayılacaktır,

22.2.4.Mücbir Sebep **45 (kırkbeş) günden** fazla sürerse, TOSB' un fesih veya şartları gözden geçirme hakkı doğacaktır.

MADDE 23. ANLAŞMAZLIKLARIN GİDERİLMESİ:

Bu SÖZLEŞME' den doğacak anlaşmazlıkların çözülmesinde GEBZE mahkemeleri ve icra daireleri yetkilidir.

MADDE 24. SON HÜKÜM:

İş bu sözleşme, 24 (yirmidört) maddeden ibaret olup,/...../.....tarihinden itibaren geçerli olmak üzere,/...../.....tarihinde taraflarca bir nüsha olarak tanzim ve imza edilerek yürürlüğe girmiştir. ABONE, iş bu sözleşme maddelerinde geçen bütün hüküm ve kurallara aynen uymayı gayrikabili rücu kabul ve taahhüt eder.

ABONE**TOSB**

TOSB-TAYSAD ORGANİZE SANAYİ BÖLGESİ

(Ek-3)**SU TESİSİ TEKNİK ŞARTNAMESİ****MADDE 1. SU SAYAÇLARI:**

a) Bölgemizde kurulacak sanayi tesislerinde kullanılacak olan Su Sayaçları, Sanayi ve Ticaret Bakanlığının "Ölçü ve Ölçü Aletlerinin Tip ve Sisteminin Onaylanması" hakkındaki 21 Şubat 2000 Tarih ve 23971 sayılı Resmi Gazete' de yayınlanarak yürürlüğe giren, 3516 sayılı Ölçüler ve Ayarlar Kanunu ve bununla ilgili olarak çıkarılan yönetmeliğine ve TOSB Su Tesisi Teknik Şartnamesine uygun olacaktır.

b) Sayaç Özellikleri:

Sayaçlar: DN 50 Çapında, B Klas Sınıfında, Çok Huzmeli, Türbinli, Kuru Tip, TS 824 ve ISO 4064 standartlarına uygun, Optoelektronik okumaya elverişli, harici tesirlere karşı korumalı yazıcı mekanizmaya sahip, dıştan ayar imkanı ve don emniyet tertibatlı olmalıdır.

MADDE 2. ÇEKVALF:

Çekvalf Özellikleri: DN 50 Çapında, Kauçuk Klapeli, Anma basıncı PN 10 veya PN 16 olan, TSE 549/2 ve ISO 228 standartlarına uygun olmalıdır.

MADDE 3. SÜRGÜLÜ VANA:

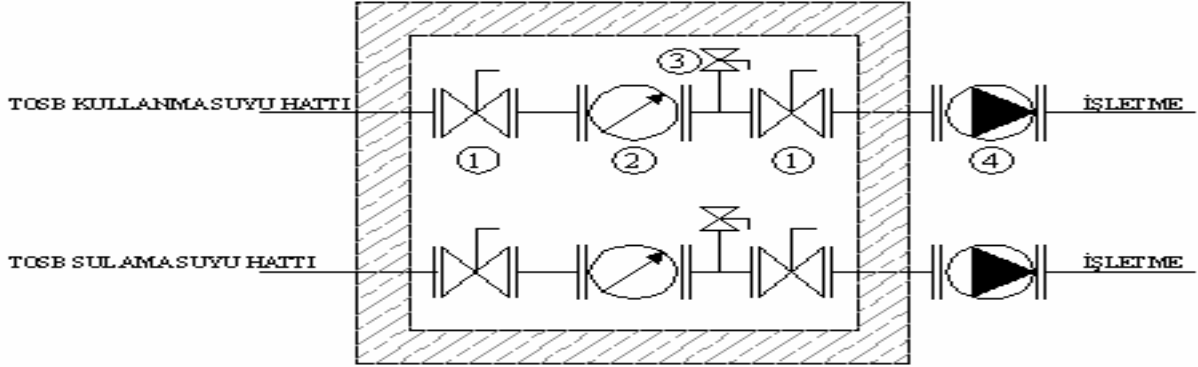
Sürgülü Vana Özellikleri: DN 50 Çapında, Anma basıncı PN 10 olan, TS 457/1, DIN 3352/2 ve DIN 3216 standartlarına uygun, Flanş ölçüleri TS 810, DIN 2501 standartlarına uygun ve anma basıncı PN 10 olmalıdır.

MADDE 4. SON HÜKÜM:

Üyemizin TOSB içindeki fabrikasına ait parsel girişinde bulunan Su Sayaç Odasının içinde kullanacağı malzemeler, imalatlar ve montajlar ekte bulunan Su Giriş Sistemi Detayına ve bu teknik şartname (TOSB Su Tesisi Teknik Şartnamesi) hükümlerine uygun olmalıdır. Teknik Şartname hükümlerine uygun olmayan tesislere su verilmeyecektir.

(Ek-4)

SU GİRİŞ SİSTEM DETAYI



- ① DN 50 SÜRGÜLÜ VANA
- ② DN 50 SU SAYACI
- ③ 1/2 NUMUNE ALMA VANASI
- ④ DN 50 ÇEKVALF

GENEL ŞARTLAR:

1. SU SİSTEMİ İÇİN AYNI ÖZELLİKTE OLAN SAYAÇLAR ALINACAKTIR. BİRER ADET SAYAÇ TOSB'A TESLİM EDİLECEKTİR.
2. SAYAÇ ODASI SAÇ KAPAKLA TEÇHİZ EDİLECEK.
3. SAYAÇ ODASININ DRENAJININ YAPILMASI GEREKLİDİR.
4. SU HATTI ÇIKIŞ TARAFLARINA ÇEKVALF KONULACAK.
5. SAYAÇ OKUNMASI İÇİN SAÇ KAPAK ÜZERİNDE KÜÇÜK BİR KAPAKÇIK YAPILMASI GEREKMEKTEDİR.
6. SAYAÇ SİSTEMİ VE VANA ODASI YUKARIDAKİ ŞEKLE UYGUN OLMAYAN
7. FİRMAYA SU BAĞLANMAYACAKTIR.

KULLANMA SUYU VE SULAMA SUYU İŞLETME İÇİNDE AYRI OLARAK ÇEKİLMELİ VE HİÇ BİR NOKTADA BİRLEŞTİRİLMEMELİDİR.

TOSB - TAYSAD ORGANİZE SANAYİ BÖLGESİ

KULLANMA SUYU VE SULAMA SUYU İLK TESBİT - TESLİM TUTANAĞI

ABONE ADI:
SÖZLEŞME NO:
TUTANAK NO:
TUTANAK TARİHİ:
DÖNEM:

Kullanma Suyu:

Sayaç No	Son Okuma (m ³)	İlk Okuma (m ³)	Tüketim Miktarı (m ³)
	0	0	0

Sulama Suyu:

Sayaç No	Son Okuma (m ³)	İlk Okuma (m ³)	Tüketim Miktarı (m ³)
	0	0	0

Toplam Su Tüketimi (m³): 0 m3

İş bu tutanak su satış faturasına esas teşkil etmek üzere 2 (iki) nüsha olarak tanzim ve imza edilmiş olup, 1 (bir) nüshası Aboneye teslim edilmiştir.

TOSB YETKİLİSİ

ABONE YETKİLİSİ